



# Activité des services d'urgences en Île-De-France

# 2020

# PREFACE

L'édition du rapport de l'activité des urgences 2020 est un évènement particulier.

En effet, c'est le premier réalisé sous l'égide du nouvel Observatoire Régional des Soins Non Programmés et du collège des SAU. De plus, l'année 2020, marquée par le COVID, le rend difficilement comparable à une autre autant en nombre de passage qu'en qualité d'activité, toujours difficile à estimer à partir des résumés de passage aux urgences (RPU), qui sont la source essentielle de ces rapports.

La première partie du rapport sur les chiffres clés distingue les services d'urgence par activité et par statut et est bâtie sur le même modèle que les rapports précédents. Les résultats détaillés distinguent sur plusieurs pages, les périodes haute viralité COVID des périodes de basse viralité. Nous avons défini arbitrairement ces séquences par les périodes de confinement. Nous avons pris comme année de référence 2018, l'année 2019 étant une mauvaise année pour la transmission des RPU et une sous-évaluation de l'activité.

Globalement l'analyse montre une baisse d'activité même entre les périodes de confinement, avec une hausse des taux d'hospitalisation des patients qui est corroborée par une augmentation des CCMU 4 et 5 des patients réanimatoires et en urgence vitale à l'arrivée dans les SAU mais aussi probablement à une activité des services d'urgence recentrée sur des patients plus grave (moins d'effet de dilution des patients à gravité plus faible et nécessitant moins d'hospitalisations). Habituellement ces patients étant peu nombreux dans les urgences, car généralement pris en charge par des SMUR en pré-hospitalier et amenés directement dans les réanimations. Ce fut visiblement moins le cas pendant cette crise. Le probable effet des mesures barrières sur la fréquentation des urgences pour maladie infectieuse est aussi remarquable, puisqu'on assiste à la disparition de la grippe, de la gastro entérite et de la bronchiolite. D'autres pathologies ont disparu dans cette période, sans lien avec les mesures sanitaires et des études spécifiques seront nécessaire pour en connaître l'explication (exemple des Accidents Vasculaires Cérébraux)

# SOMMAIRE

PREFACE.....	2	Arrivée aux urgences .....	20
SOMMAIRE.....	3	Mode de transport à l'arrivée aux urgences.....	22
GLOSSAIRE.....	4	Gravité.....	23
1 CHIFFRES-CLES.....	5	Diagnostic– Focus pédiatrie.....	25
Etablissements.....	6	Diagnostic– Focus COVID19.....	26
Patients.....	7	Diagnostic– Focus grippe.....	27
Arrivées aux urgences.....	8	Diagnostic– Focus DP Gastro-entérite aigue.....	28
Durées de passage.....	9	Diagnostic– Focus DP AVC.....	29
Mode de sortie.....	10	Diagnostic– Focus DP Entorse Cheville.....	30
2 RESULTATS DETAILLES.....	11	Durées de passage.....	31
Volume Global d'Activité.....	12	Orientation.....	32
Philosophie du rapport.....	13	ANNEXE.....	33
Caractéristiques des passages aux urgences.....	14		
Caractéristiques des passages aux urgences ped ...	15		
Caractéristiques des passages aux urgences adulte .	17		
Provenance géographique des patients.....	19		

# | GLOSSAIRE

Entité géographique (EG) : un établissement (ET) correspond à une implantation géographique. Un établissement est caractérisé par une catégorie d'établissement (source FINESS). Un établissement est obligatoirement relié à une entité juridique. Une entité est définie par un code ROR et Finess.

Service d'Urgence (SU) : service présent dans une EG et pouvant avoir une spécialisation. Plusieurs services d'urgence peuvent faire partie d'une même EG.

SAU public/privé : service d'accueil aux urgences faisant partie d'une entité à financement public (respectivement privé). Les ESPIC sont, dans ce document, considérés comme publics.

Établissement ESPIC : établissement de santé privé d'intérêt collectif (secteur privé non lucratif).

SAU régulier : service émettant régulièrement au cours de l'année (au moins des 95 % des jours). Ces SAU sont utilisés pour réaliser les calculs avec des comparaisons de passages par périodes.

Moyenne quotidienne des passages : nombre de passages (sur une période donnée) rapporté par le nombre de jours réellement transmis par chaque SAU sur cette période.

Passage de nuit : la visite s'est effectuée pendant la période [20h00 - 7h59].

Passage de nuit profonde : la visite s'est effectuée pendant la période [00h00 - 7h59].

Hospitalisation : la sortie des urgences se fait vers un service d'hospitalisation interne ou un autre hôpital (mode de sortie = 6 ou 7).

Décès : décès après un passage effectif aux urgences (mode de sortie = 9). Les décès codés par la valeur 'D' de l'item Gravité correspondent aux personnes décédées sans qu'il n'y ait eu de réanimation aux urgences.

Provenance géographique : selon le code postal de résidence du patient.

Diagnostic : les calculs de cette section sont réalisés sur le diagnostic principal.

Durée de passage : délai entre l'entrée et la sortie du service d'urgence (hors passage en UHCD).

Gravité : donnée par la CCMU – Classification Clinique des Malades aux Urgences (description dans le dictionnaire).

1

# CHIFFRES-CLES

## Etablissements

	Etablissements par statut			Etablissements par type de patient		
	Public	ESPIC	Privé	Adulte	Mixte	Pédiatrique
Nombre de SAU	88	7	28	39	49	35
Nombre de SAU connectés	69	6	25	37	43	20
Nombre de passages recensés dans l'année (RPU)	2 336 207	182 507	585 011	1 466 537	1 175 958	461 230
Moyenne quotidienne de passages tous SAU	6 383	499	1 598	4 007	3 213	1 260
Moyenne quotidienne de passages par SAU transmetteur	93	94	68	111	78	64

## Patients

	Etablissements par statut			Etablissements par type de patient		
	Public	ESPIC	Privé	Adulte	Mixte	Pédiatrique
Pourcentage de patients de moins de 1 an (%)	4,5%	2,5%	0,2%	0,5%	1,2%	19,5%
Pourcentage de patients de moins de 18 ans (%)	26,8%	17,3%	14,8%	6,4%	16,4%	99,3%
Pourcentage de patients de 75 ans ou plus (%)	10,3%	15,1%	9,7%	13,4%	10,9%	0,0%
Pourcentage de patients de 85 ans ou plus (%)	5,0%	7,4%	4,0%	6,5%	5,0%	0,0%
Âge moyen	36,43	43,3	41,65	45,44	41,21	5,08
Âge médian	33	41	39	42	39	3

## Arrivées aux urgences

	Etablissements par statut			Etablissements par type de patient		
	Public	ESPIC	Privé	Adulte	Mixte	Pédiatrique
Pourcentage de passages en journée (8h00 – 19h59)	69,3 (1 619 955)	71,2 (130 000)	78,7 (460 129)	69,3 (1 015 946)	74,4 (875 389)	69,1 (318 749)
Pourcentage des passages de nuit (20h-7h59)	30,7 (716 252)	28,8 (52 507)	21,3 (124 882)	30,7 (450 591)	25,6 (300 569)	30,9 (142 481)
Pourcentage des passages en nuit profonde (00h00-7h59)	13,1 (305 268)	11,9 (21 691)	7,6 (44 685)	13,8 (202 614)	10,1 (119 136)	10,8 (49 894)



## Durées de passage

	Etablissements par statut			Etablissements par type de patient		
	Public	ESPIC	Privé	Adulte	Mixte	Pédiatrique
Nombre de passages recensés dans l'année (rappel)	2 336 207	182 507	585 011	1 466 537	1 175 958	461 230
Médiane de la durée de passage (Minutes)	189	196	122	214	153	123
Pourcentage de passages de moins de 1h (%)	14,4%	15,0%	23,2%	12,1%	19,9%	19,4
Pourcentage de passages de moins de 4h (%)	58,9%	58,0%	77,4%	54,4%	66,6%	77,0%

## Mode de sortie

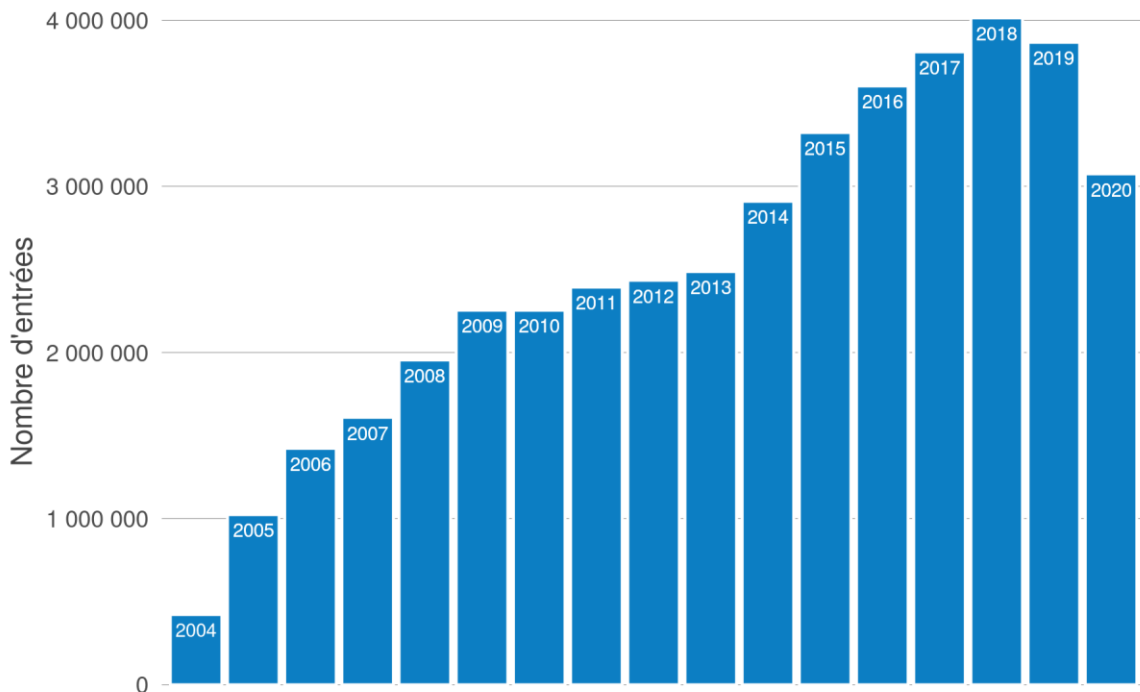
	Etablissements par statut			Etablissements par type de patient		
	Public	ESPIC	Privé	Adulte	Mixte	Pédiatrique
Pourcentage de sortie vers domicile (%)	78,4 (1 830 666)	76,4 (139 482)	84,5 (494 428)	78,5 (1 151 043)	77,6 (911 970)	87,1 (401 563)
Pourcentage de passage < 1h si sortie vers domicile (%)	17,3 ( 317 043)	14,2 ( 19 861)	25,4 ( 125 406)	14,0 ( 161 251)	23,5 ( 214 597)	21,5 ( 86 462)
Pourcentage de passage < 4h si sortie vers domicile (%)	68,1 (1 245 988)	65,0 ( 90 616)	83,3 ( 411 618)	63,3 ( 728 841)	75,2 ( 685 948)	83,0 ( 333 433)
Pourcentage d'hospitalisations (%)	16,6 (388 449)	23,2 (42 398)	12,6 (73 534)	19,0 (279 239)	14,6 (171 568)	11,6 (53 574)
Pourcentage de passages < 1h si hospitalisation (%)	3,5 (13 436)	17,7 (7 501)	9,2 (6 780)	5,2 (14 588)	6,1 (10 453)	5,0 (2 676)
Pourcentage de passages < 4h si hospitalisation (%)	23,1 (89 836)	35,7 (15 119)	40,6 (29 851)	21,3 (59 611)	31,7 (54 365)	38,9 (20 830)

2

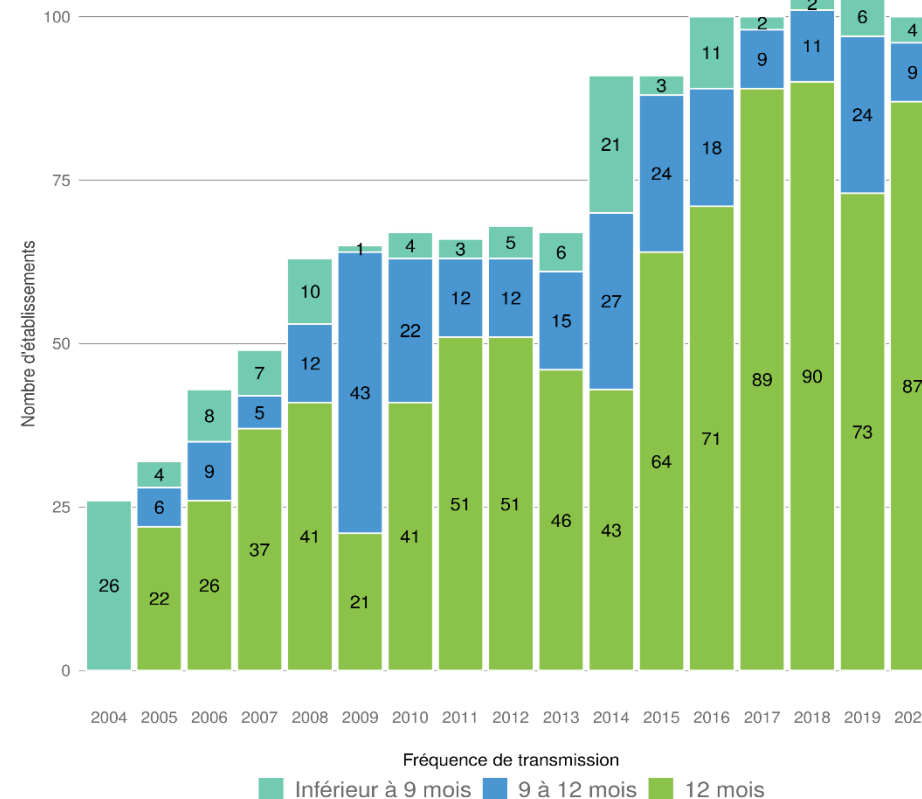
## RESULTATS DETAILLES

## Volume Global d'Activité

Historique du nombre des passages par année transmis via les RPU



Fréquence des transmissions annuelles pour les établissements connectés



Le nombre des établissements ayant transmis leurs données de manière quotidienne en 2018 et 2020 est de 87, ce chiffre ayant chuté à 73 en 2019. Pour la suite du rapport, c'est donc l'année 2018 qui a été choisie comme année de référence afin de rester sur un périmètre équivalent.

## Philosophie du rapport

Découpage annuel en fonction des périodes de confinement - déconfinement



- L'objectif du découpage effectué ci-dessus est de permettre l'analyse des impacts des mesures liées au covid19 sur différentes thématiques liées aux urgences
- Pour chaque année on regardera le volume ou le taux de passage en fonction de la thématique associée. Une comparaison sur les deux années sera ainsi effectuée en fonction des périodes comme illustré ci-dessous. L'année 2018 est notre année de référence, pour un périmètre d'établissement constant, ainsi qu'expliqué précédemment.

Année	Pré-confinement 1	Confinement 1	Entre confinements	Confinement 2	Post-confinement 2
2018	245092	185246	604971	153175	55013
2020	261647	105672	507946	109064	41115
<b>De 2018 à 2020</b>	<b>7%</b>	<b>-43%</b>	<b>-16%</b>	<b>-29%</b>	<b>-25%</b>

Augmentation de 7% des passages sur la période pré-confinement 1

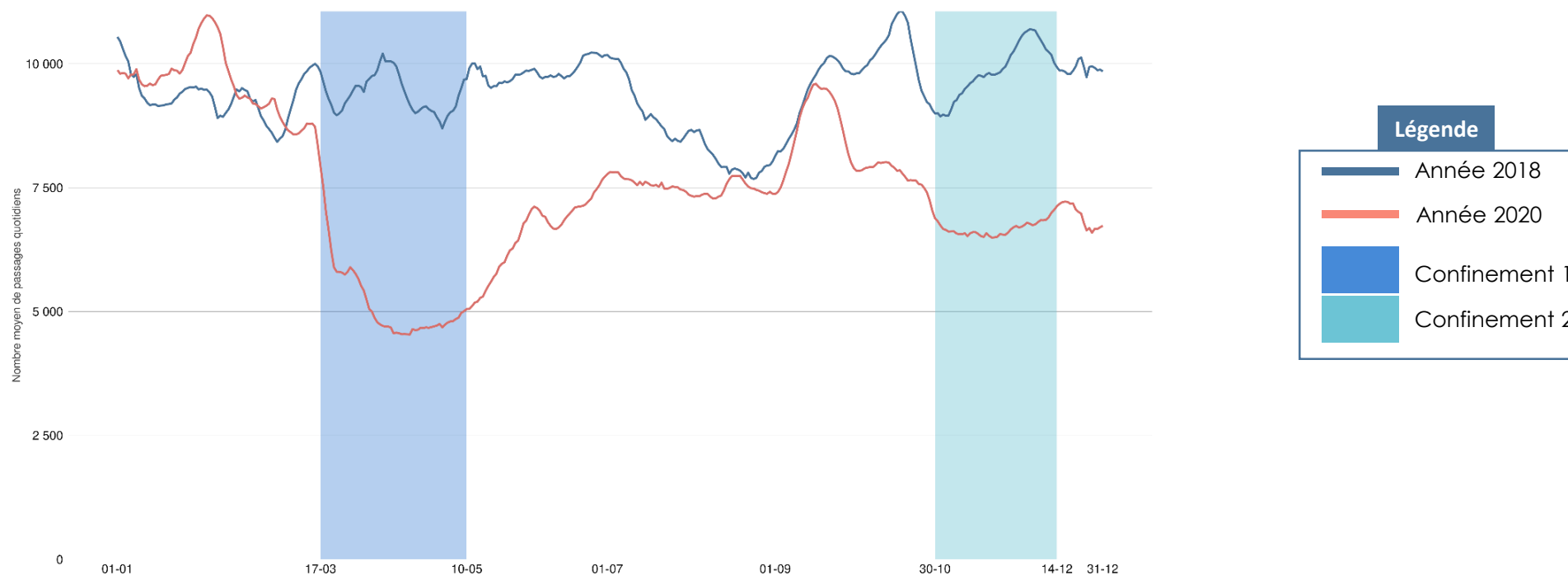
Diminution de 43% des passages sur la période confinement 1

## Caractéristiques des passages aux urgences toutes catégories d'âge confondues

Evolution du nombre de passages pour chaque période

Année	Pré-confinement 1	Confinement 1	Entre confinements	Confinement 2	Post-confinement 2
2018	699835	516795	1608916	455605	168383
2020	723363	275991	1292260	308643	116272
<b>De 2018 à 2020</b>	<b>3%</b>	<b>-47%</b>	<b>-20%</b>	<b>-32%</b>	<b>-31%</b>

Focus sur la fluctuation de la moyenne mobile (sur 7j)

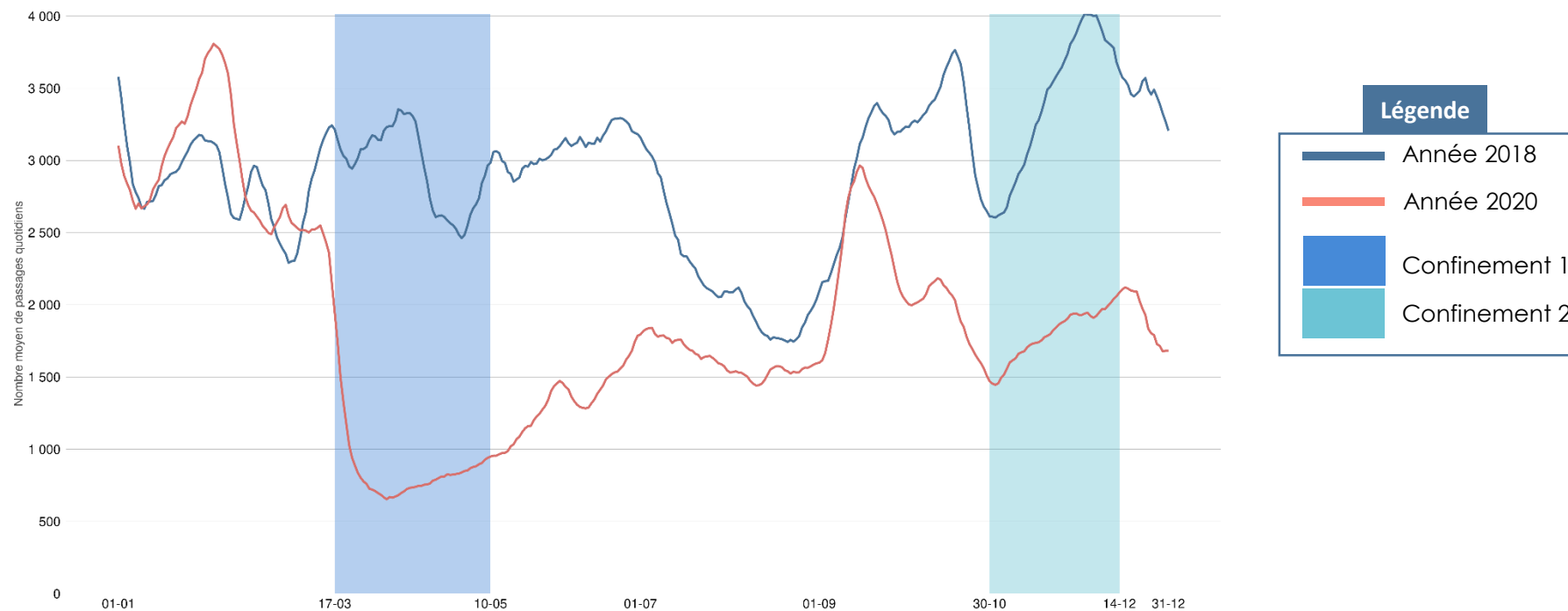


## Caractéristiques des passages en pédiatrie (moins de 18 ans)

### Evolution des passages par période

Catégorie d'âge	Année	Pré-confinement 1	Confinement 1	Entre confinements	Confinement 2	Post-confinement 2
<18 ans	2018	212989	161911	474596	159425	57533
	2020	218242	44513	297794	84656	30971
	De 2018 à 2020	2%	-73%	-37%	-47%	-46%

### Evolution de la moyenne (lissée sur 7 jours)



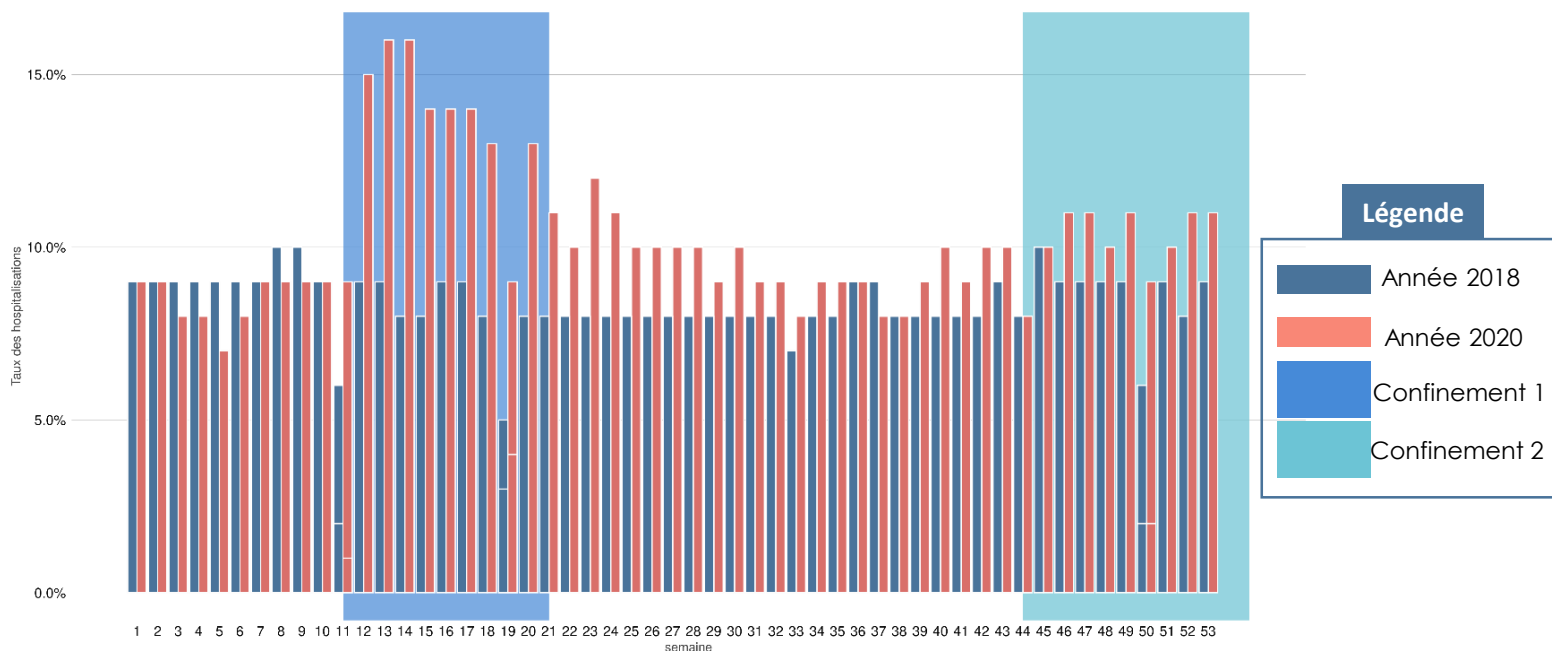
### Caractéristiques des passages en pédiatrie (moins de 18 ans)

$$\text{Taux d'hospitalisation}_{\text{semaine}} = \frac{\text{Nombre d'hospitalisation}_{\text{semaine}}}{\text{Total des passages}_{\text{semaine}}}$$

Evolution des taux d'hospitalisation (%) par période

Catégorie d'âge	Année	Pré-confinement 1	Confinement 1	Entre confinements	Confinement 2	Post-confinement 2
<18 ans	2018	9.21	8.63	8.27	9.14	8.48
	2020	8.48	14.47	9.46	10.53	10.53
	<b>De 2018 à 2020</b>	<b>-8%</b>	<b>68%</b>	<b>14%</b>	<b>15%</b>	<b>24%</b>

### Evolution du taux des hospitalisations selon les semaines



L'indicateur taux d'hospitalisation est difficilement interprétable sur les 2 périodes de confinement. En effet la baisse du nombre absolu des passages entre 2018 et 2020 pour la 1ère période de confinement est de **73%**, et de **47%** pour la période 2.

Concernant les hospitalisations, leur nombre passe 13 972 en 2018 à 6 440 en 2020 sur la période 1, soit **54%** de baisse. Pour la période 2, leur nombre passe de 14 564 à 8 918, soit **39%** de baisse. Les taux d'hospitalisation comparés sont de 14,5% en 2020 en période de confinement 1 contre 8,6% en 2018 sur la même période, et de 10,5 % en 2020 contre 9,1% en 2018 en 2<sup>ème</sup> période.

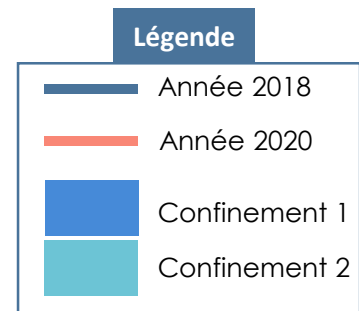
Si les hospitalisations ont bien suivi la tendance baissière liée à la chute du nombre des passages, la différence de proportion des enfants hospitalisés parmi ceux qui ont été vus aux urgences entre période 1 et période 2 de confinement est difficilement explicable et nécessiterait une analyse plus fine des motifs d'hospitalisations sur les 2 périodes concernées



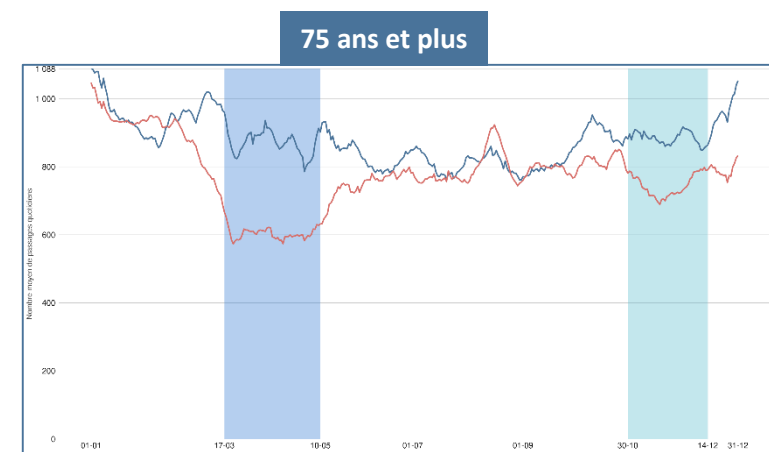
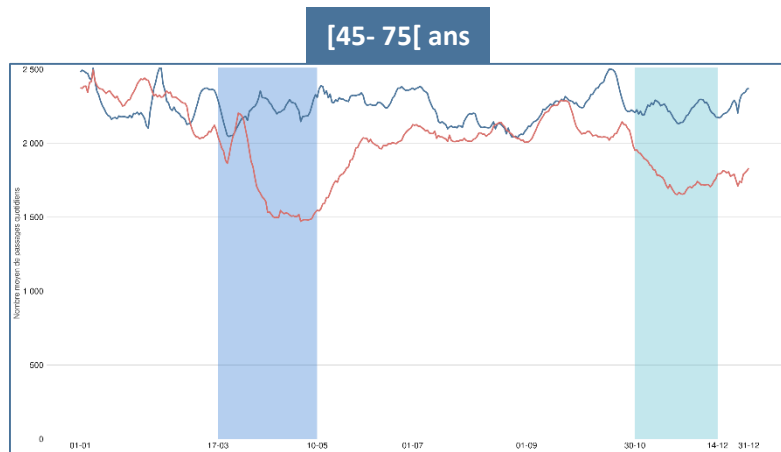
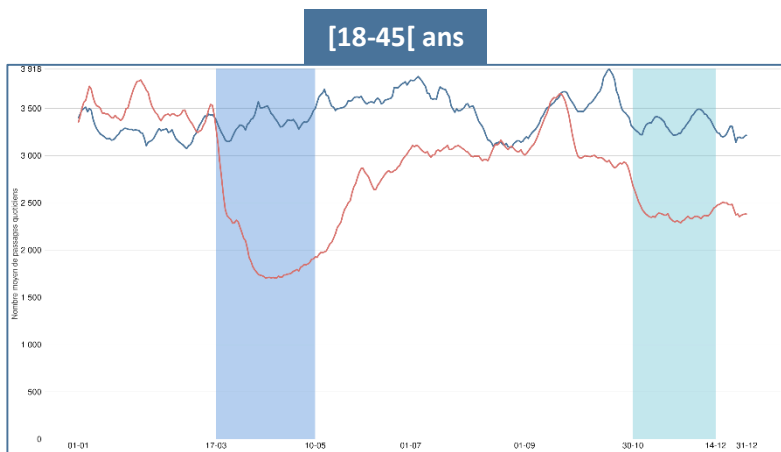
## Caractéristiques des passages des adultes

### Evolution des passages selon les catégories d'âge et par période

Catégorie d'âge	Année	Pré-confinement 1	Confinement 1	Entre confinements	Confinement 2	Post-confinement 2
[18-45[ ans	2018	245092	185246	604971	153175	55013
	2020	261647	105672	507946	109064	41115
	<b>De 2018 à 2020</b>	<b>7%</b>	<b>-43%</b>	<b>-16%</b>	<b>-29%</b>	<b>-25%</b>
[45- 75[ ans	2018	170273	121870	386429	102270	39019
	2020	170783	92697	351251	80613	30488
	<b>De 2018 à 2020</b>	<b>0%</b>	<b>-24%</b>	<b>-9%</b>	<b>-21%</b>	<b>-22%</b>
75 ans et plus	2018	71474	47758	142905	40726	16817
	2020	66550	33109	135256	34310	13697
	<b>De 2018 à 2020</b>	<b>-7%</b>	<b>-31%</b>	<b>-5%</b>	<b>-16%</b>	<b>-19%</b>



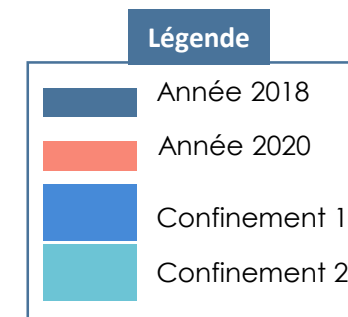
### Evolution de la moyenne (lissée sur 7 jours) des différentes catégories d'âge selon les périodes



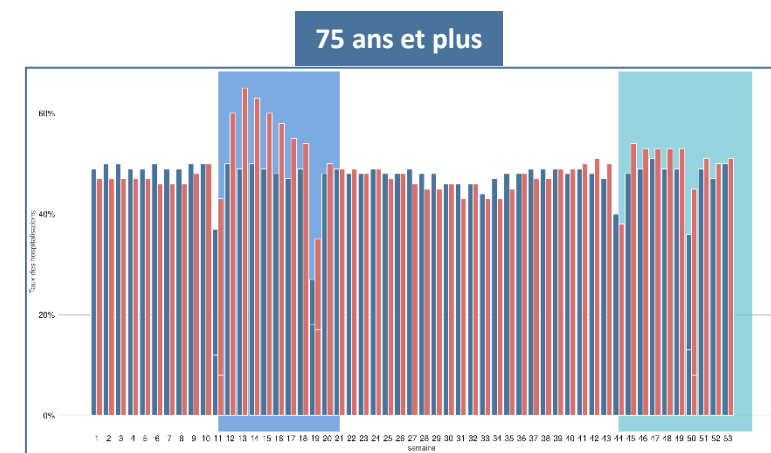
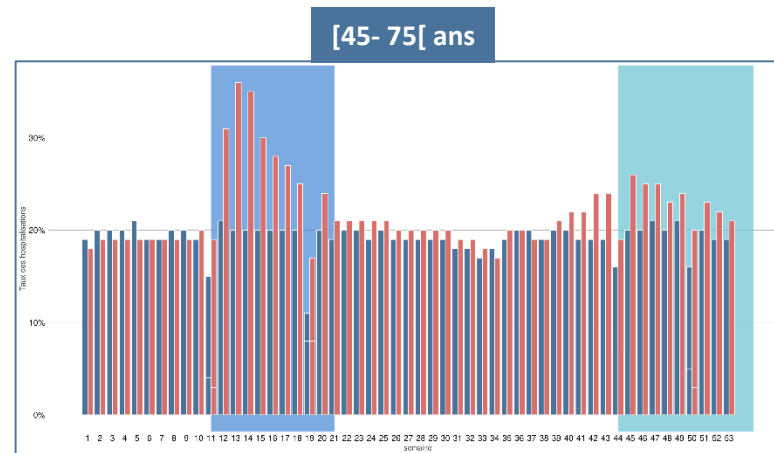
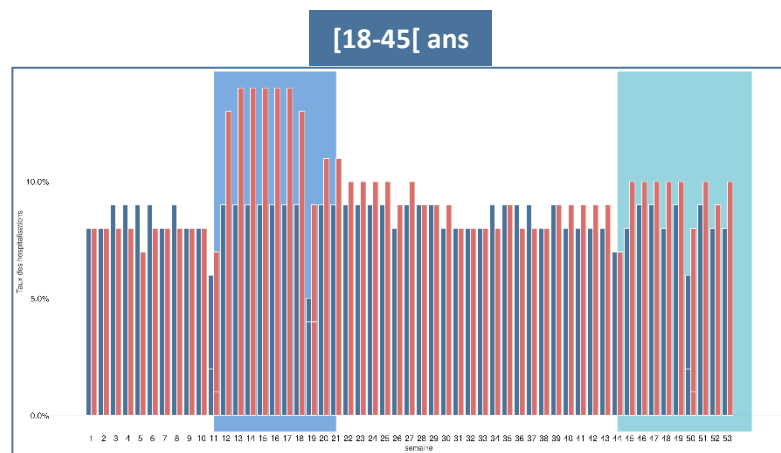
### Caractéristiques des passages des adultes

Taux(%) d'hospitalisation des différentes catégories d'âge et par période

Catégorie d'âge	Année	Pré-confinement 1	Confinement 1	Entre confinements	Confinement 2	Post-confinement 2
[18-45[ ans	2018	8.44	9.02	8.58	8.57	8.38
	2020	8.1	13.45	8.96	10	9.49
	<b>De 2018 à 2020</b>	<b>-4%</b>	<b>49%</b>	<b>4%</b>	<b>17%</b>	<b>13%</b>
[45- 75[ ans	2018	19.69	19.94	19.04	20.08	19.61
	2020	19.25	29.96	20.59	24.63	22.2
	<b>De 2018 à 2020</b>	<b>-2%</b>	<b>50%</b>	<b>8%</b>	<b>23%</b>	<b>13%</b>
75 ans et plus	2018	49.44	48.56	47.77	49.3	48.44
	2020	47.35	58.39	47.36	53.18	50.63
	<b>De 2018 à 2020</b>	<b>-4%</b>	<b>20%</b>	<b>-1%</b>	<b>8%</b>	<b>5%</b>



Evolution du taux des hospitalisations selon les catégories d'âge et les semaines



## Provenance géographique des patients

Répartition du domicile des patients dans les services des différents départements (% en colonne)

### Année 2018

		Année 2018							
Département du service d'urgence		75	77	78	91	92	93	94	95
Domicile des patients	75	57,98	0,61	0,69	0,69	5,70	1,92	2,94	0,75
	77	1,78	88,63	0,16	7,18	0,43	6,80	5,93	0,51
	78	1,60	0,18	89,22	1,31	4,45	0,22	0,35	4,42
	91	1,91	1,04	0,52	82,78	3,84	0,30	9,19	0,22
	92	8,33	0,27	1,92	1,04	73,11	0,60	1,44	1,45
	93	14,26	1,16	0,41	0,51	2,04	64,95	8,20	3,14
	94	6,11	0,76	0,26	2,58	4,51	1,15	69,25	0,29
	95	2,58	0,22	1,39	0,25	3,35	2,24	0,46	81,95
	Franciliens	94,55	92,88	94,58	96,33	97,43	78,18	97,76	92,73
	Hors Région	5,45	7,12	5,42	3,67	2,57	21,82	2,24	7,27

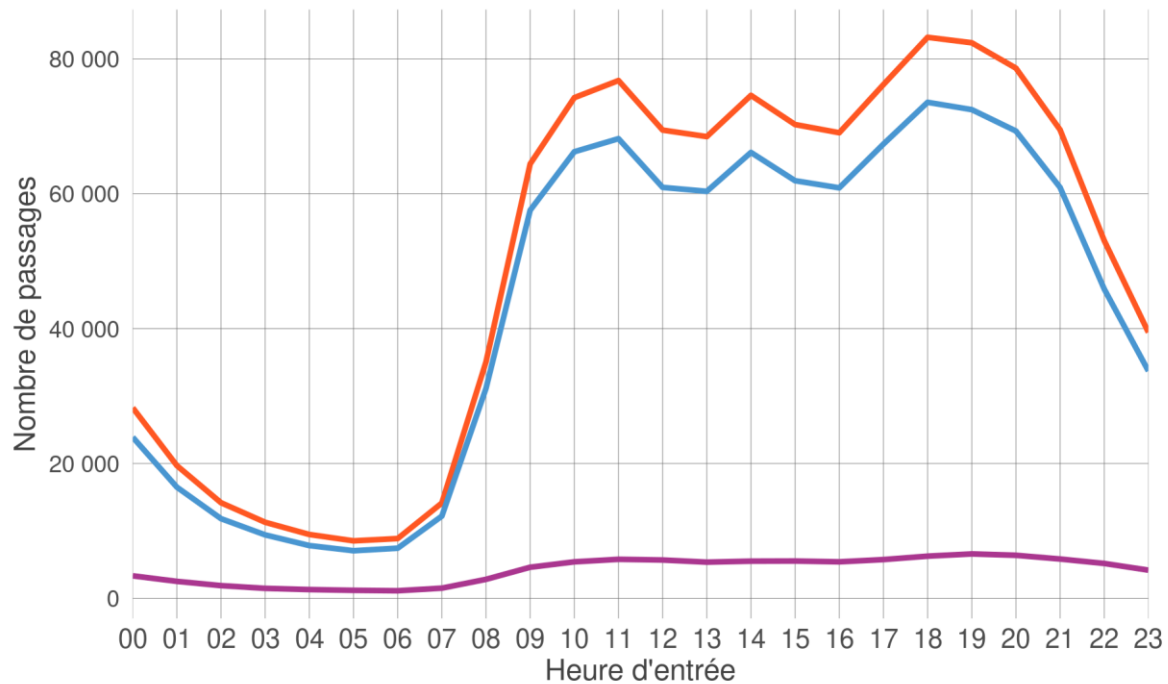
### Année 2020

		Année 2020							
Département du service d'urgence		75	77	78	91	92	93	94	95
Domicile des patients	75	60,17	0,67	0,84	0,82	5,84	2,28	3,27	0,91
	77	1,72	89,87	0,15	7,02	0,40	6,52	5,13	0,58
	78	1,65	0,18	89,66	0,68	4,31	0,33	0,39	3,74
	91	1,91	0,98	0,60	84,26	4,06	0,34	8,79	0,21
	92	8,33	0,27	2,05	1,11	73,48	0,76	1,58	1,74
	93	14,07	1,18	0,39	0,59	2,11	68,09	7,70	3,72
	94	6,01	0,92	0,28	3,33	4,47	1,34	70,74	0,30
	95	2,62	0,23	1,27	0,27	3,36	2,61	0,49	82,58
	Franciliens	96,48	94,30	95,23	98,07	98,03	82,27	98,08	93,79
	Hors Région	3,52	5,70	4,77	1,93	1,97	17,73	1,92	6,21

# Arrivée aux urgences

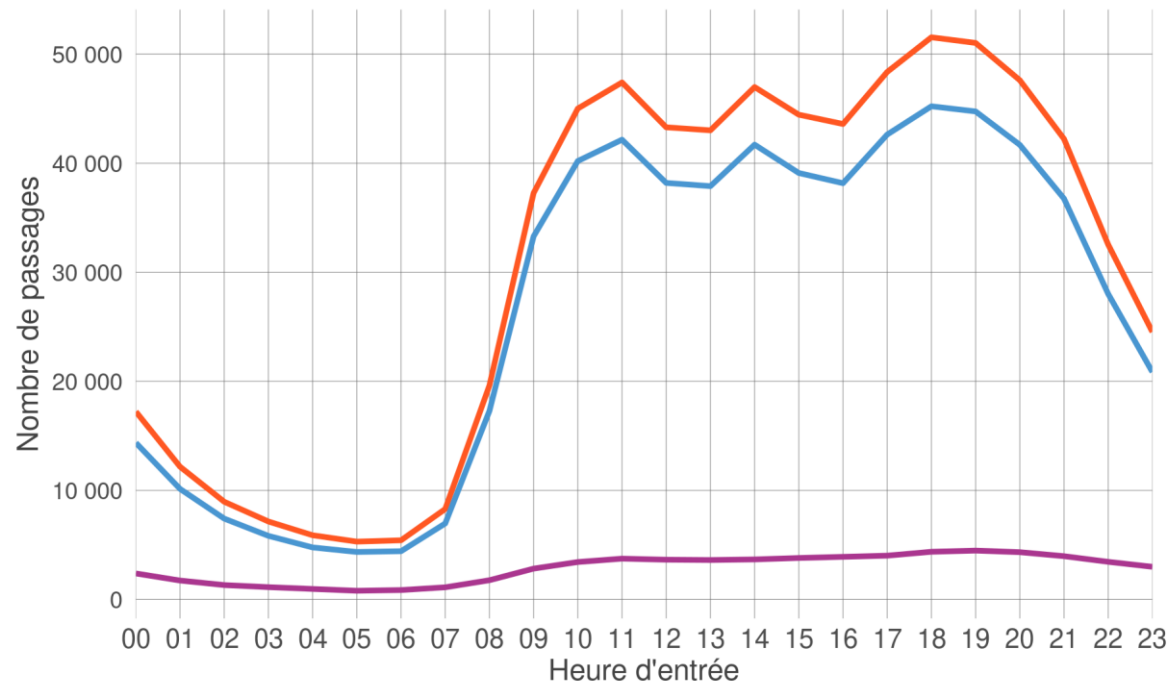
Répartition des passages pour les patients âgés de moins de 18 ans, comparaison 2018- 2020

Année 2018



— Passage — Hospitalisation — Retour à domicile

Année 2020

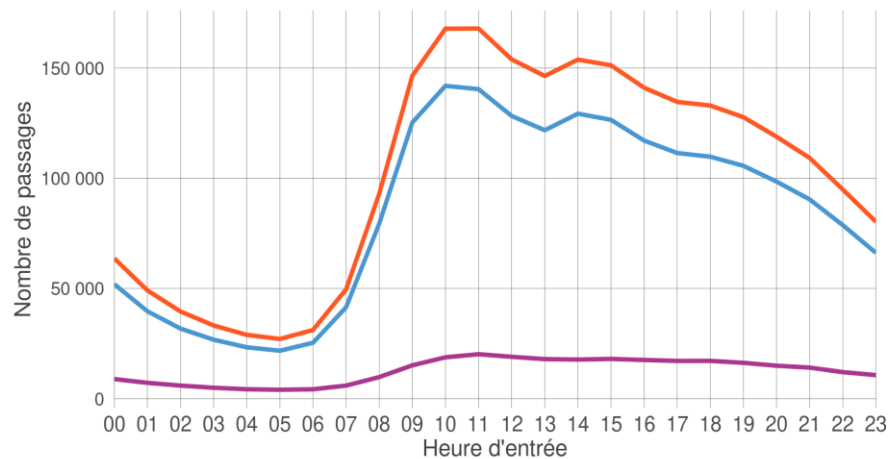


— Passage — Hospitalisation — Retour à domicile

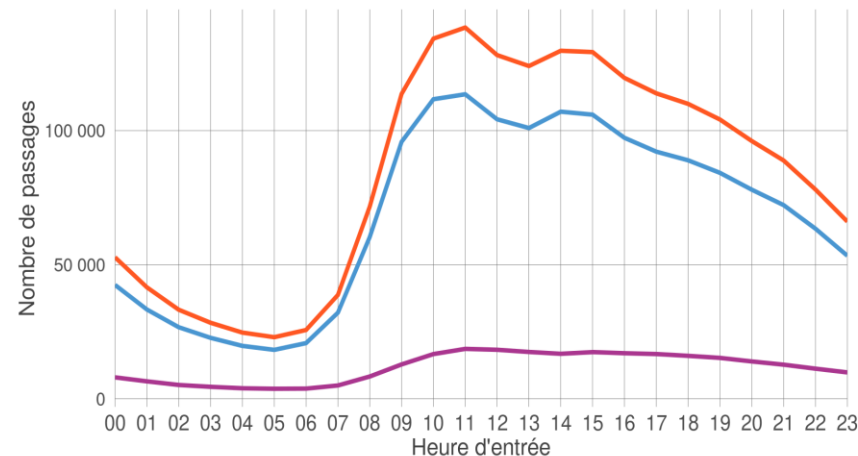
# Arrivée aux urgences

Répartition des passages pour les patients âgés de 18 à 74 ans , comparaison 2018- 2020

Année 2018

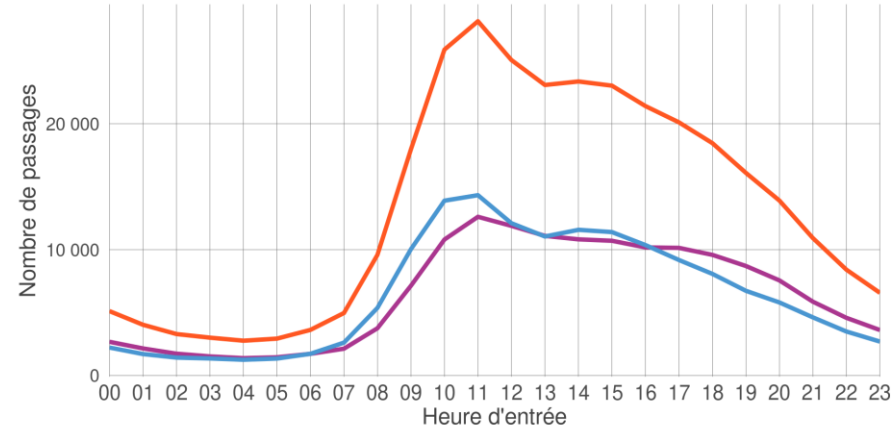
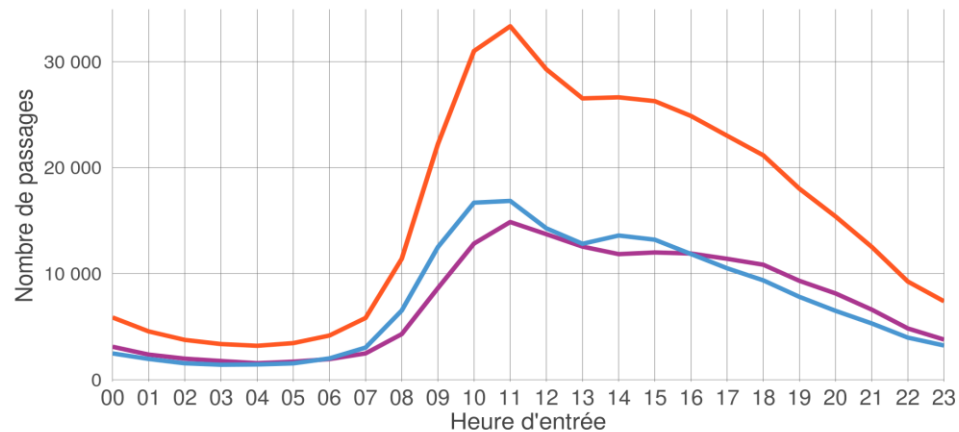


Année 2020



— Passage — Hospitalisation — Retour à domicile

Répartition des passages pour les patients âgés de 75 ans ou plus , comparaison 2018- 2020



## Mode de transport à l'arrivée aux urgences

Evolution des modes de transport à l'arrivée aux urgences selon la période

Type de transport	Année	Pré-confinement 1	Confinement 1	Entre confinements	Confinement 2	Post-confinement 2
Véhicule de secours et d'aide aux blessés	2018	51109	42758	162555	15053	69195
	2020	32438	33259	132931	12121	67057
	<b>De 2018 à 2020</b>	<b>-37%</b>	<b>-22%</b>	<b>-18%</b>	<b>-19%</b>	<b>-3%</b>
Moyen personnel	2018	304307	257756	924683	96144	392070
	2020	150220	190088	803041	72117	452624
	<b>De 2018 à 2020</b>	<b>-51%</b>	<b>-26%</b>	<b>-13%</b>	<b>-25%</b>	<b>15%</b>
Ambulance publique ou privée	2018	27008	20741	75326	7719	37343
	2020	32066	29461	98852	10268	43007
	<b>De 2018 à 2020</b>	<b>19%</b>	<b>42%</b>	<b>31%</b>	<b>33%</b>	<b>15%</b>
Véhicule de Service Mobile d'Urgence et de Réanimation	2018	2053	1739	6377	621	2944
	2020	1800	1815	6227	672	2781
	<b>De 2018 à 2020</b>	<b>-12%</b>	<b>4%</b>	<b>-2%</b>	<b>8%</b>	<b>-6%</b>
Force de l'ordre	2018	2593	1865	7552	685	3208
	2020	1419	2308	8489	649	3769
	<b>De 2018 à 2020</b>	<b>-45%</b>	<b>24%</b>	<b>12%</b>	<b>-5%</b>	<b>17%</b>
Hélicoptère	2018	90	52	207	23	105
	2020	38	50	218	20	107
	<b>De 2018 à 2020</b>	<b>-58%</b>	<b>-4%</b>	<b>5%</b>	<b>-13%</b>	<b>2%</b>

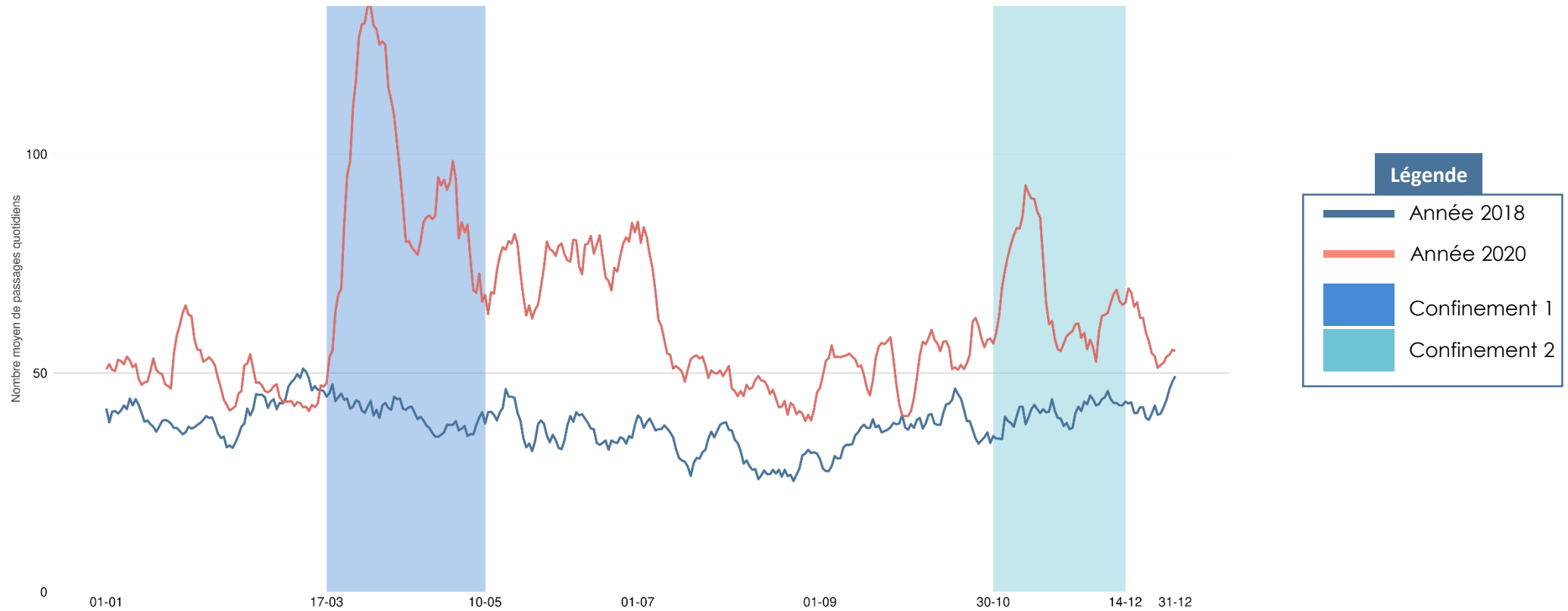
## Gravité

## Evolution des CCMU selon la période

Code gravité	Année	Pré-confinement 1	Confinement 1	Entre confinements	Confinement 2	Post-confinement 2
CCMU 1	2018	122026	88164	286757	81780	31702
	2020	122093	39945	184705	41399	16107
	<b>De 2018 à 2020</b>	<b>0%</b>	<b>-55%</b>	<b>-36%</b>	<b>-49%</b>	<b>-49%</b>
CCMU 2	2018	378797	282579	875426	235620	86361
	2020	397666	151723	768332	182678	69087
	<b>De 2018 à 2020</b>	<b>5%</b>	<b>-46%</b>	<b>-12%</b>	<b>-22%</b>	<b>-20%</b>
CCMU 3	2018	36438	29134	90653	27686	10284
	2020	50751	30662	106760	29514	10820
	<b>De 2018 à 2020</b>	<b>39%</b>	<b>5%</b>	<b>18%</b>	<b>7%</b>	<b>5%</b>
CCMU 4 ou 5	2018	3105	2206	6066	1920	751
	2020	3722	5150	10105	3152	967
	<b>De 2018 à 2020</b>	<b>20%</b>	<b>133%</b>	<b>67%</b>	<b>64%</b>	<b>29%</b>
CCMU P	2018	3369	2365	7509	2014	571
	2020	2937	1168	5988	1262	452
	<b>De 2018 à 2020</b>	<b>-13%</b>	<b>-51%</b>	<b>-20%</b>	<b>-37%</b>	<b>-21%</b>
CCMU D	2018	158	96	257	108	12
	2020	138	75	148	49	13
	<b>De 2018 à 2020</b>	<b>-13%</b>	<b>-22%</b>	<b>-42%</b>	<b>-55%</b>	<b>8%</b>

# Gravité

Focus sur l'évolution de la moyenne hebdomadaire des CCMU 4 & 5 selon la période



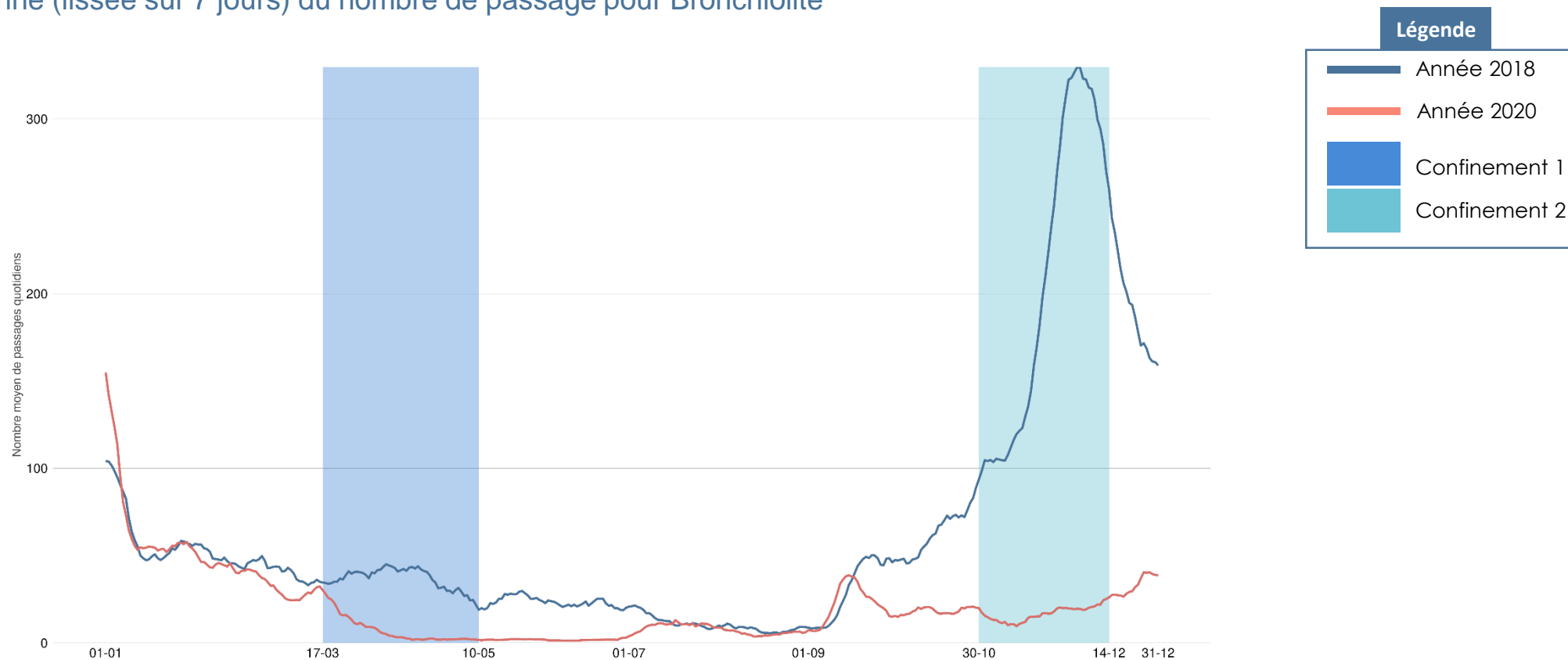


## Diagnostic– Focus pédiatrie

Evolution des passages selon les catégories d'âge

Diagnostic	Code CIM10	Année	Pré-confinement 1	Confinement 1	Entre confinements	Confinement 2	Post-confinement 2
Bronchiolite aiguë	J21,J210,J211,J218,J219	2018	3746	1960	4814	10004	2983
		2020	3464	310	1786	802	587
		<b>De 2018 à 2020</b>	<b>-8%</b>	<b>-84%</b>	<b>-63%</b>	<b>-92%</b>	<b>-80%</b>

Evolution de la moyenne (lissée sur 7 jours) du nombre de passage pour Bronchiolite

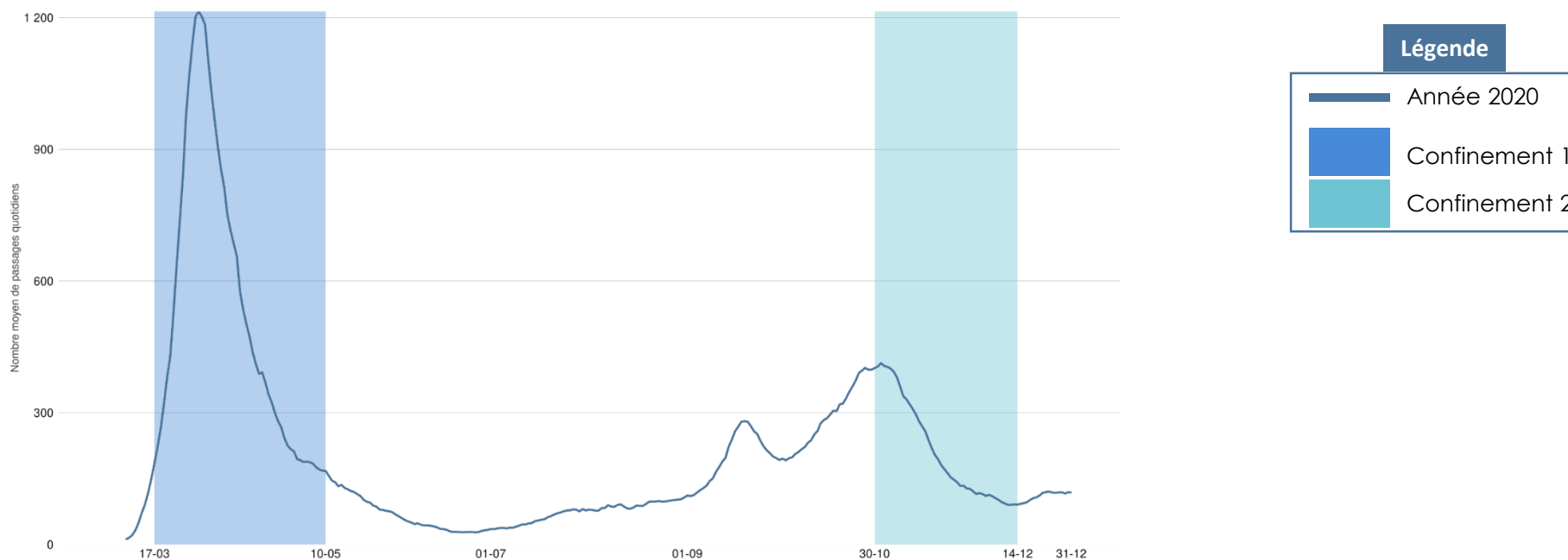


## Diagnostic– Focus COVID19

### Nombre de passage par période

Diagnostic	Code CIM10	Année	Pré-confinement 1	Confinement 1	Entre confinements	Confinement 2	Post-confinement 2
COVID19	U07,U070,U071,U0710,U0711,U0712,U0713,U0714,U0715,U072,U073,U074,U075,U076,U077,U078,U079	2020	1140	29161	23107	8954	1957

### Evolution de la moyenne (lissée sur 7 jours) du nombre de passage

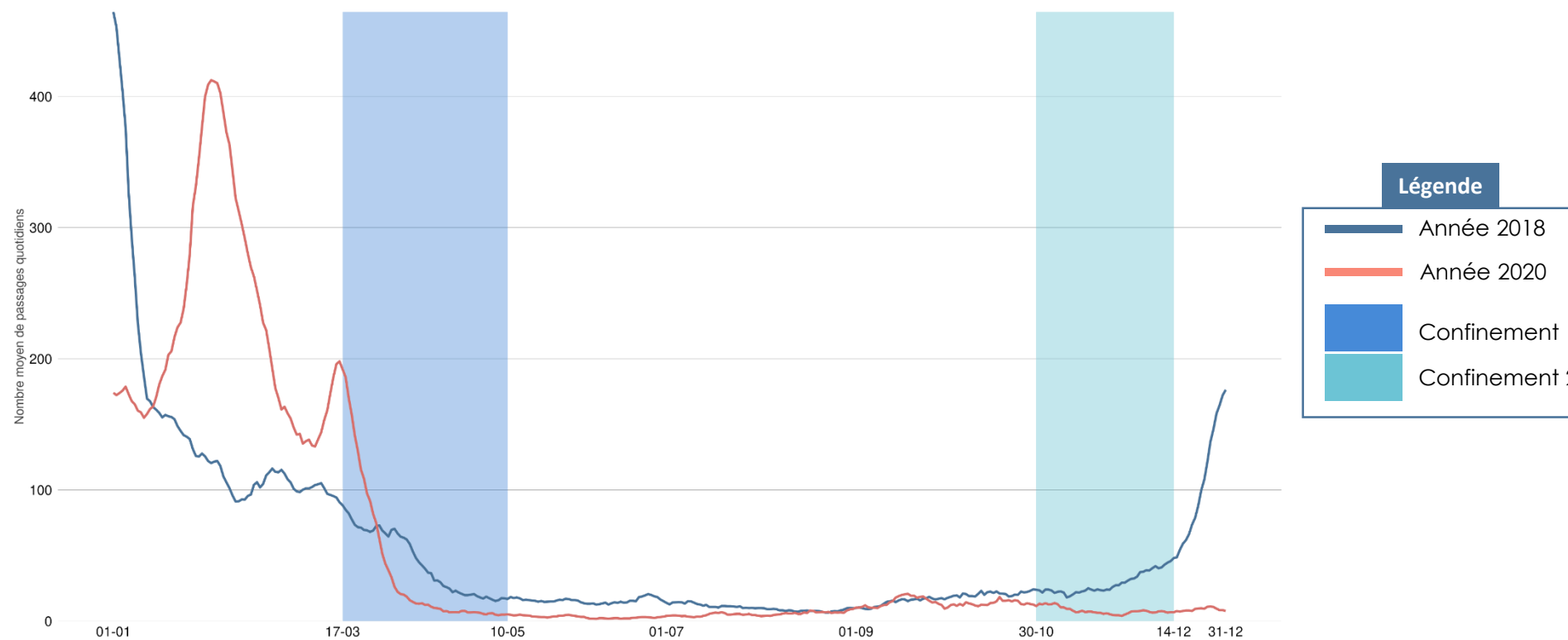


## Diagnostic– Focus grippe

### Nombre de passage par période

Diagnostic	Code CIM10	Année	Pré-confinement 1	Confinement 1	Entre confinements	Confinement 2	Post-confinement 2
- Grippe, virus non identifié		2018	9988	2255	2470	1408	2205
- Grippe à virus d'influenza zoonotique ou pandémique identifié	J11,J110,J111,J118,J09, J10,J100,J101,J108	2020	17258	1563	1337	350	149
		<b>De 2018 à 2020</b>	<b>73%</b>	<b>-31%</b>	<b>-46%</b>	<b>-75%</b>	<b>-93%</b>

### Evolution de la moyenne (lissée sur 7 jours) du nombre de passage

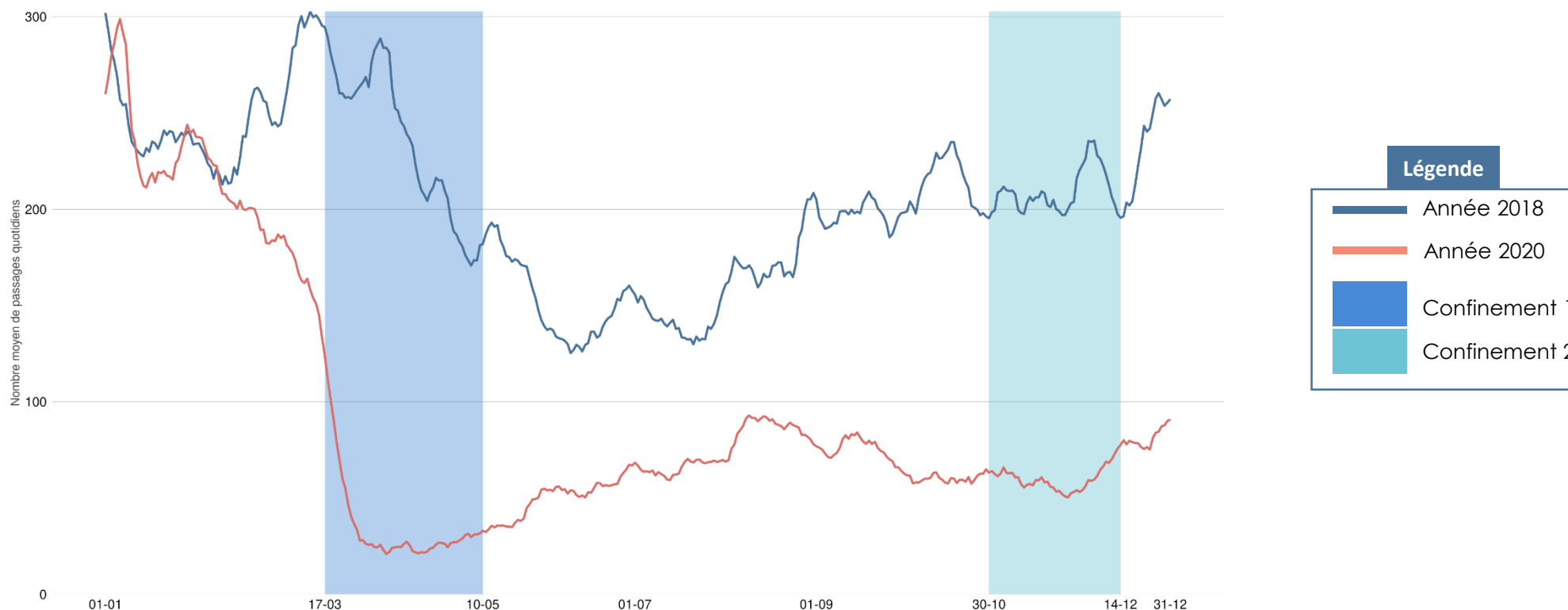


## Diagnostic– Focus DP Gastro-entérite aigue

### Nombre de passage par période

Diagnostic	Code CIM10	Année	Pré-confinement 1	Confinement 1	Entre confinements	Confinement 2	Post-confinement 2
- Gastroentérites et colites autres et non précisées d'origine infectieuse et non précisée	A09,A090,A099,K52,K520,K521,K522,K523,K528,	2018	18651	12662	29695	9556	4196
- Autres gastroentérites et colites non infectieuses	K529,A08,A080,A081,A082,A083,A084,A085	2020	15707	1709	11329	2828	1384
- Infections virales intestinales et autres infections intestinales précisées		De 2018 à 2020	-16%	-87%	-62%	-70%	-67%

### Evolution de la moyenne (lissée sur 7 jours) du nombre de passage

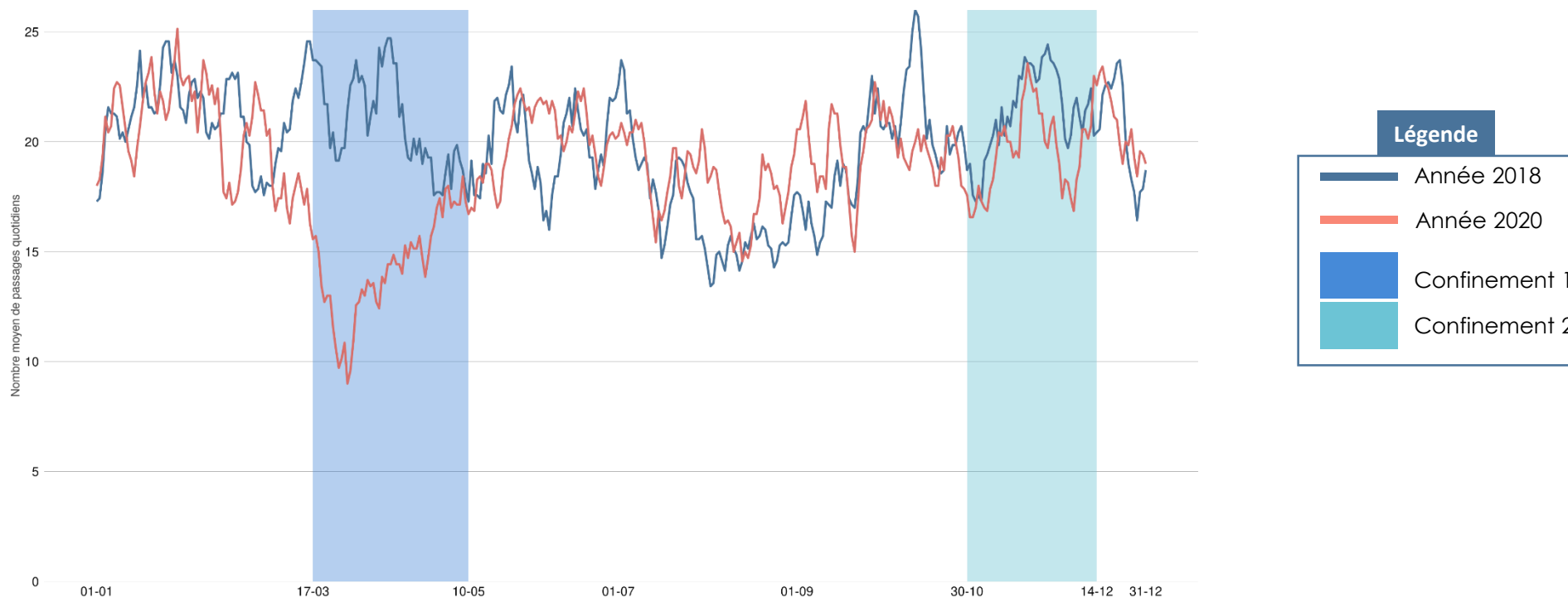


## Diagnostic– Focus DP AVC

### Nombre de passage par période

Diagnostic	Code CIM10	Année	Pré-confinement 1	Confinement 1	Entre confinements	Confinement 2	Post-confinement 2
- Accidents ischémiques cérébraux transitoires et syndromes apparentés	G45,G450,G451,G452,G453,	2018	1621	1118	3220	989	343
- Accident vasculaire cérébral, non précisé comme étant hémorragique ou par infarctus	G454,G458,G459,I64	2020	1538	789	3314	921	344
<b>De 2018 à 2020</b>			<b>-5%</b>	<b>-29%</b>	<b>3%</b>	<b>-7%</b>	<b>0%</b>

### Evolution de la moyenne (lissée sur 7 jours) du nombre de passage selon

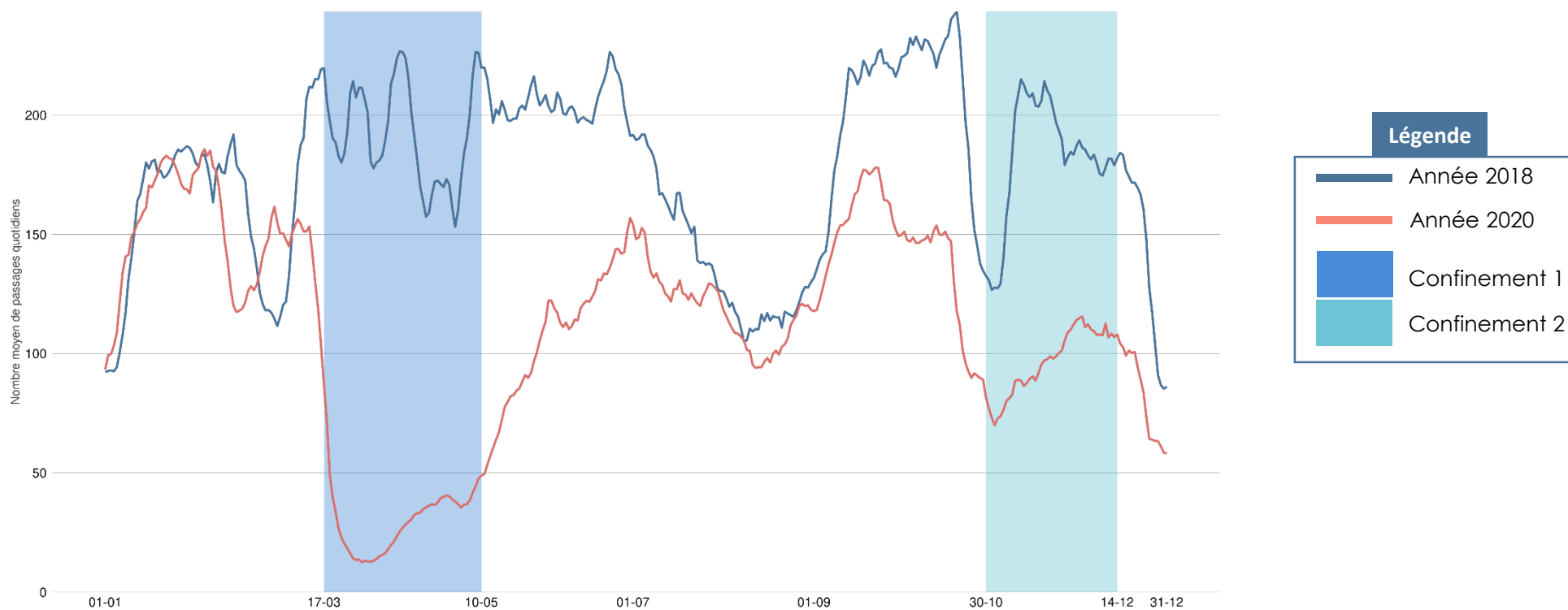


## Diagnostic– Focus DP Entorse Cheville

### Nombre de passage par période

Diagnostic	Code CIM10	Année	Pré-confinement 1	Confinement 1	Entre confinements	Confinement 2	Post-confinement 2
Luxation, entorse et foulure des articulations et des ligaments au niveau de la cheville et du pied	S93,S930,S931,S932,S933,S934,S935,S936	2018	12479	10538	30931	8571	2073
		2020	11398	1618	21417	4482	1257
		De 2018 à 2020	-9%	-85%	-31%	-48%	-39%

### Evolution de la moyenne (lissée sur 7 jours) du nombre de passage selon



**Légende**

- Année 2018
- Année 2020
- Confinement 1
- Confinement 2

## Durées de passage

Taux (%) des passages pour chaque durée par période

Durée de passage	Année	Pré-confinement 1	Confinement 1	Entre confinements	Confinement 2	Post-confinement 2
<1h	2018	12.13	13.12	13.72	11.56	13.45
	2020	13.57	19.27	16.8	14.5	15.15
	<b>De 2018 à 2020</b>	<b>12%</b>	<b>47%</b>	<b>22%</b>	<b>25%</b>	<b>13%</b>
1-2h	2018	19.81	20.98	21.19	18.49	18.76
	2020	18.91	18.45	20.01	20.01	20.46
	<b>De 2018 à 2020</b>	<b>-5%</b>	<b>-12%</b>	<b>-6%</b>	<b>8%</b>	<b>9%</b>
2-4h	2018	28.16	29.01	28.67	28.75	27.94
	2020	28.12	24.18	26.38	26.13	26.09
	<b>De 2018 à 2020</b>	<b>0%</b>	<b>-17%</b>	<b>-8%</b>	<b>-9%</b>	<b>-7%</b>
4-8h	2018	24.54	23.63	23.24	25.7	24.64
	2020	24.65	22.55	22.3	23.51	22.7
	<b>De 2018 à 2020</b>	<b>0%</b>	<b>-5%</b>	<b>-4%</b>	<b>-9%</b>	<b>-8%</b>
>8h	2018	15.35	13.26	13.19	15.5	15.21
	2020	14.75	15.55	14.51	15.85	15.59
	<b>De 2018 à 2020</b>	<b>-4%</b>	<b>17%</b>	<b>10%</b>	<b>2%</b>	<b>2%</b>

## Orientation

$$\text{Taux orientation}_{code} = \frac{\text{Nombre de passage}_{code}}{\text{Total des passages}}$$

Taux (%) des passages pour chaque code par période

Orientation	Année	Pré-confinement 1	Confinement 1	Entre confinements	Confinement 2	Post-confinement 2
Hospitalisation dans une unité d'hospitalisation de courte durée	2018	7.1	6.74	6.37	6.8	6.69
	2020	6.73	10.58	7.55	8.45	8.32
	<b>De 2018 à 2020</b>	<b>-5%</b>	<b>57%</b>	<b>19%</b>	<b>24%</b>	<b>24%</b>
Hospitalisation dans une unité de Médecine hors SC, SI, REA	2018	3.53	3.56	3.38	3.45	3.52
	2020	3.06	6.62	3.37	4.13	3.75
	<b>De 2018 à 2020</b>	<b>-13%</b>	<b>86%</b>	<b>0%</b>	<b>20%</b>	<b>7%</b>
Codes de soins critiques (SC, SI, REA)	2018	0.76	0.69	0.68	0.73	0.72
	2020	0.68	1.06	0.76	0.88	0.8
	<b>De 2018 à 2020</b>	<b>-11%</b>	<b>54%</b>	<b>12%</b>	<b>21%</b>	<b>11%</b>

### Légende

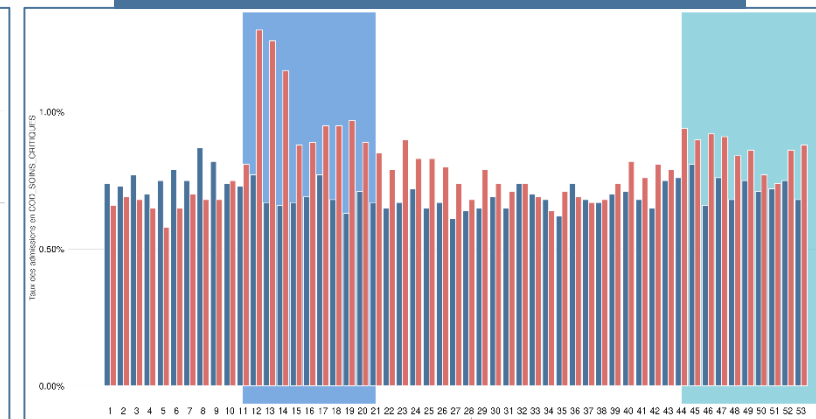
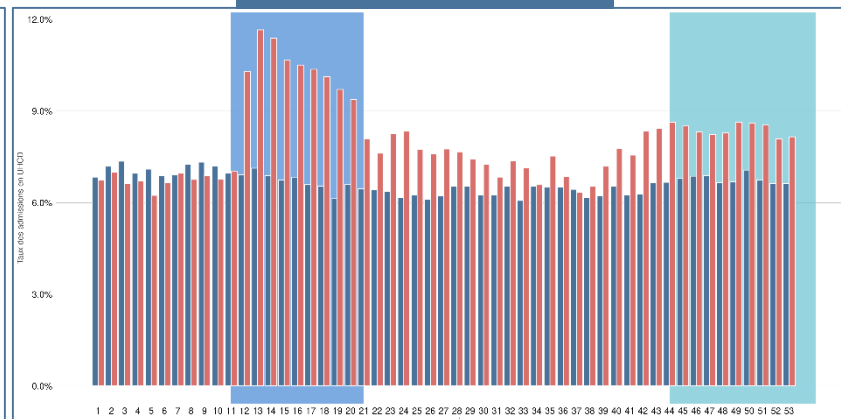
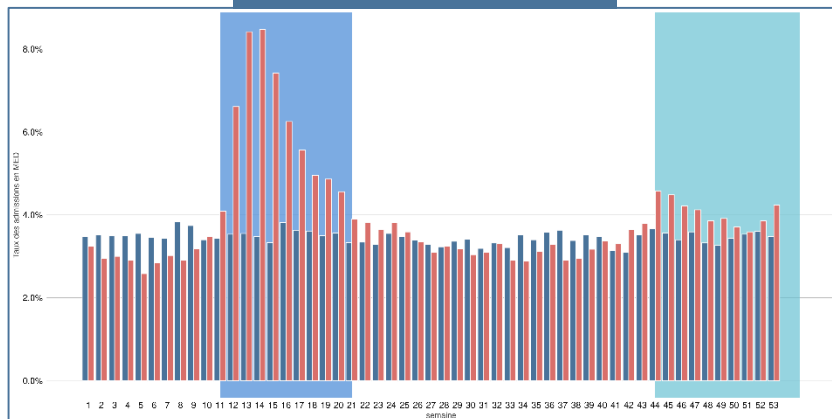
Année 2018    Année 2020    Confinement 1    Confinement 2

Taux (%) des passages pour chaque code par semaine

Proportion des codes MED

Proportion des codes UHCD

Proportion des codes Soins critiques (SC, REA, SI)





# ANNEXE

## Dictionnaire de données

Identifiant RPU unique généré par Cerveau. **Variable RPU : ID\_RPU**  
— Code numérique

Identifiant ROR de l'EG. **Variable RPU : COD\_ROR\_EG**  
— Code texte

Code du service d'urgence (0/1). **Variable RPU : COD\_SER\_URG**  
— 0 : Adulte ou mixte.  
— 1 : Pédiatrie.

Code postal de résidence. **Variable RPU : CP**  
— 5 caractères numériques

Nom de la commune de résidence. **Variable RPU : CMU**  
— Texte

Âge en jour. **Variable RPU : AGE\_J**  
— Nombre de jours

Date et heure d'entrée. **Variable RPU : DHM\_ENT**  
— JJ/MM/AAAA HH :MM :SS

Mode de transport. **Variable RPU : COD\_TRA**  
— PERSO : Moyen personnels.  
— AMBU : Ambulance publique ou privée.  
— VSAB : Véhicule de secours et d'aide aux blessés.  
— SMUR : Véhicule de Service Mobile d'Urgence et de Réanimation.  
— HELI : Hélicoptère.  
— FO : Force de l'ordre (police, gendarmerie).

Délai (en minutes) entre la date d'entrée aux urgences et la date de sortie de la zone d'accueil des urgences (hors UHCD). **Variable RPU : DUR\_PAS\_URG**  
— Valeur numérique entière

Délai (en minutes) entre la date d'entrée aux urgences et la date de sortie des urgences (passage UHCD inclus). **Variable RPU : DUR\_PAS\_UHC**  
— Valeur numérique entière

Classification gravité. **Variable RPU : COD\_GRA**  
— 1 : État lésionnel ou pronostic fonctionnel jugé stable après le premier examen clinique éventuellement complété d'actes diagnostiques réalisés et interprétés aux lits du malade, abstention d'actes complémentaires ou de thérapeutiques.  
— 2 : État lésionnel ou pronostic fonctionnel jugé stable, réalisation d'actes complémentaires aux urgences en dehors des actes diagnostiques éventuellement réalisés et interprétés aux lits du malade et / ou d'actes thérapeutiques.  
— 3 : État lésionnel ou pronostic fonctionnel jugé susceptible de s'aggraver aux urgences sans mettre en jeu le pronostic vital.  
— 4 : Situation pathologique engageant le pronostic vital aux urgences sans manoeuvre de réanimation initiée ou poursuivie dès l'entrée aux urgences.  
— 5 : Situation pathologique engageant le pronostic vital aux urgences avec initiation ou poursuite de manoeuvres de réanimation dès l'entrée aux urgences.  
— P : Idem CCMU 1 avec problème dominant psychiatrique ou psychologique isolé ou associé à une pathologie somatique jugée stable.  
— D : Patient décédé à l'entrée aux urgences

Identifiant technique CIM du DP. **Variable RPU : ID\_DP**  
— Code CIM10

Date et heure de sortie. **Variable RPU : DHM\_SOR**  
— JJ/MM/AAAA HH :MM :SS

Mode de sortie. **Variable RPU : COD\_MOD\_SOR**  
— 6 : Mutation. Le malade est hospitalisé vers une autre unité médicale de la même entité juridique.  
— 7 : Transfert. Le malade est hospitalisé dans une autre entité juridique.  
— 8 : Domicile. Le malade retourne au domicile ou son substitut, tel une structure d'hébergement médico-social.  
— 9 : Décès. le malade décède aux urgences.

Orientation précision. **Variable RPU : COD\_ORI**  
— Soins critiques :  
— SC : Hospitalisation dans une unité de Surveillance Continue.  
— SI : Hospitalisation dans une unité de Soins Intensifs.  
— REA : Hospitalisation dans une unité de Réanimation.  
— UHCD : Hospitalisation dans une unité d'hospitalisation de courte durée.  
— MED : Hospitalisation dans une unité de Médecine hors SC, SI, REA.