

## Les rémunérations dans les cabinets ministériels en 2014

Les cabinets ministériels comprennent deux types de catégories : les fonctionnaires (56%) et les contractuels. Les fonctionnaires ressortent de plusieurs catégories : ceux qui sont originaires du ministère concerné et affectés au ministre : au nombre de 110, soit près de la moitié (43%). Leur traitement n'est pas indiqué.

Deuxième catégorie : les fonctionnaires issus d'autres ministères (ou d'autres fonctions publiques) qui sont mis à disposition du cabinet ou détachés au nombre de 137 (54% des fonctionnaires en poste dans les cabinets).

Leur traitement est indiqué.

En 2013 ne figuraient que les rémunérations des agents mis à disposition et remboursées à leur organisme d'origine. En 2014, figure également la rémunération des agents mis à disposition gratuitement (et donc payé par leur organisme d'origine).

Il s'agit là d'un nouveau progrès dans la connaissance des rémunérations.

Enfin les contractuels sont au nombre de 196 et leur rémunération est disponible. Autrement dit, en 2014, on connaît le montant des rémunérations de 333 membres de cabinet, soit 74% des agents en poste. En 2013, la rémunération de 336 personnes était disponible (soit 60% des agents).

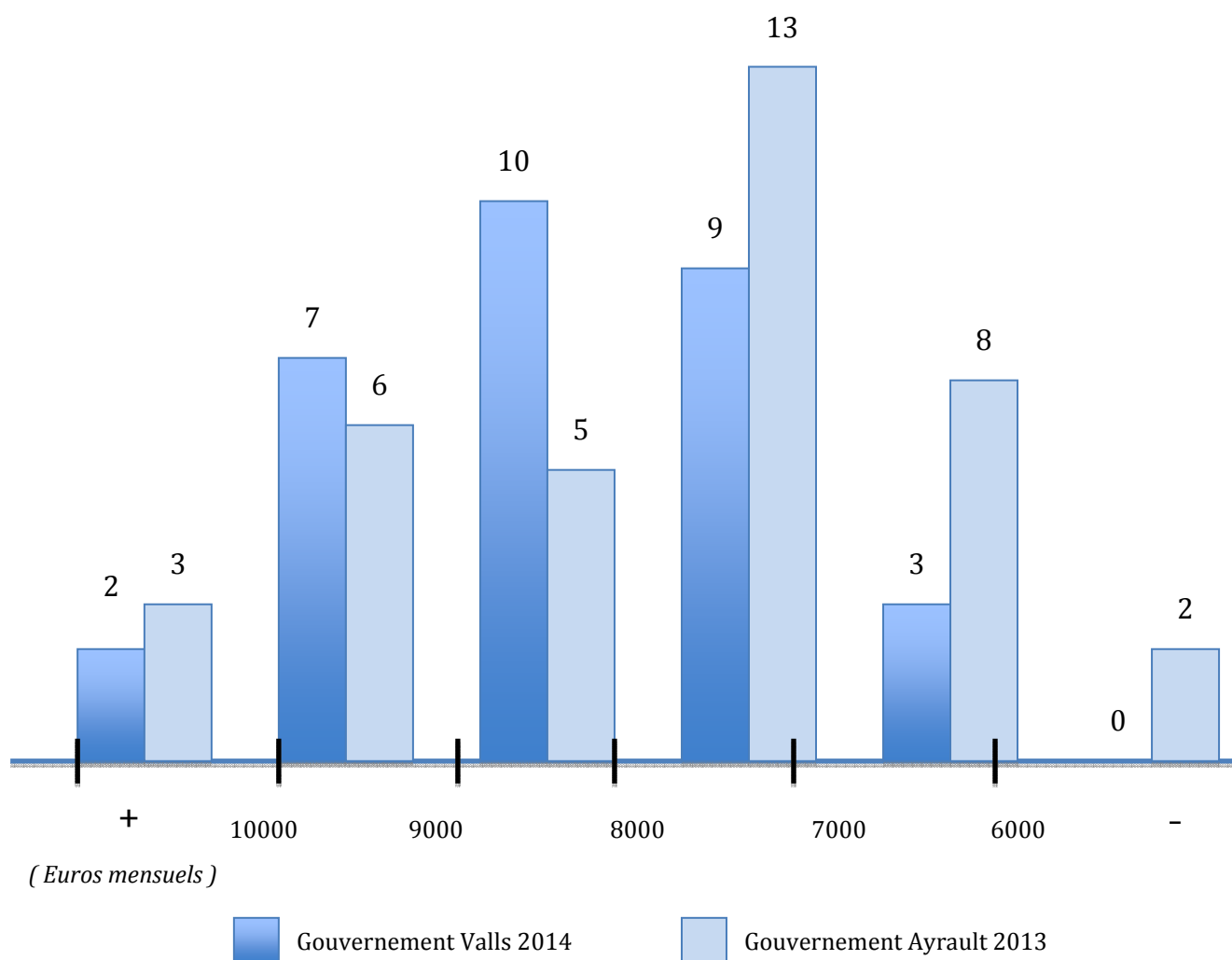
Les Indemnités de Sujétions Particulières (ISP) – dont le montant est indiqué pour chaque ministère – ont remplacé les fameuses primes de cabinet versées en liquide (soustrait à l'impôt !) grâce aux fonds secrets. Ce système a pris fin en 2002 à l'initiative de Lionel Jospin. En principe ces ISP sont versées aux fonctionnaires qui, par suite de leur affectation en cabinet, perdent les primes de leur ministère. Mais dans certains ministères les contractuels touchent également ces ISP. C'est pourquoi je les fais apparaître dans une colonne à part.

En 2014, la rémunération mensuelle brute moyenne d'un membre de cabinet ministériel s'est élevée à 8201 euros en augmentation de +7,1% par rapport à 2013 (7655 euros). De même, l'indemnité de sujétion particulière – 2235 euros – a augmenté de +4,3%. Ces hausses sont choquantes dans une période où ces mêmes personnes demandent aux français des efforts de rigueur et d'économie.

## Rémunération mensuelle d'un membre de cabinet ministériel en euros

	2013	2014	Evolution
Rémunération brute	7655	8201	+7,1%
Indemnité	2142	2235	+4,3%
<b>TOTAL</b>	<b>9797</b>	<b>10 436</b>	<b>+6,5%</b>

Le schéma ci dessous fait bien apparaître la hausse en 2014 des rémunérations des cabinets ministériels.



Par contre, si l'on s'en tient au cabinet du Premier ministre (personnels civils), on note une diminution de la rémunération moyenne de 1,3% compte tenu de la diminution des indemnités.

	2013	2014	Evolution
Rémunération mensuelle	10 552	10 697	+1,4%
Indemnité	2755	2437	-11,5%
<b>TOTAL</b>	<b>13 307</b>	<b>13 134</b>	<b>-1,3%</b>

A ce niveau, les rémunérations ne sont pas supérieures à celle du Premier ministre (14 910 euros brut compte tenu de la diminution de 30%)

Par contre, dans les ministères, il est fréquent que les collaborateurs de cabinet soient mieux payés que leur ministre, ce qui est anormal.

Alors qu'un ministre perçoit une rémunération brute mensuelle de 9940 euros, on constate que dans 19 ministères (sur 31 soit dans 61% des cas), la rémunération moyenne des membres de cabinet est supérieure. En 2013 cette proportion s'élevait à 56%.

Les cinq rémunérations les plus élevées se trouvent au ministère de la culture (13 744 euros), au ministère de l'intérieur (12 987 euros), au ministère de la décentralisation (12 680 euros), au ministère du redressement productif (12 369 euros) et au secrétariat d'Etat à l'enseignement supérieur (12 222 euros).

A l'opposé, les rémunérations les moins élevées sont au secrétariat d'Etat aux Anciens Combattants (7555 euros) et au secrétariat d'Etat aux Handicapés (7873 euros) et au secrétariat à la Francophonie (6592 euros sans indemnités).

Les deux tableaux suivants donnent, en 2013 et 2014, les rémunérations par ministère.

### **Rémunérations mensuelles brutes des cabinets ministériels (2014)**

#### **A l'exclusion des cabinets militaires**

	Rémunération brute mensuelle en euros	ISP mensuelle en euros	Ensemble
Enseignement supérieur (SE)	<b>10 206</b>	2016	12 222
Intérieur	<b>10 051</b>	2936	12 987
Défense	<b>9866</b>	2421	12 987
Travail	<b>9705</b>	1423	11 128
Redressement productif	<b>9478</b>	2891	12 369
Décentralisation	<b>9311</b>	3369	12 680
Budget (SE)	<b>9310</b>	2373	11 683

Transports (SE)	<b>9237</b>	2360	11 597
Affaires sociales	<b>9121</b>	2313	11 434
Réforme territoriale (SE)	<b>8913</b>	1737	10 650
Commerce extérieur (SE)	<b>8753</b>	3196	11 949
Culture	<b>8674</b>	5070	13 744
Logement	<b>8564</b>	3063	11 627
Réforme de l'Etat (SE)	<b>8510</b>	–	
Garde des sceaux	<b>8423</b>	2375	10 798
Finances	<b>8392</b>	3450	11 842
Numérique (SE)	<b>8354</b>	2718	11 072
Affaires étrangères	<b>8219</b>	2266	10 485
Education nationale	<b>8199</b>	2661	10 860
Relations avec le parlement	<b>7981</b>	1079	9060
Droit des femmes	<b>7918</b>	1363	9281
Commerce artisanat (SE)	<b>7904</b>	1426	9330
Ecologie	<b>7745</b>	2117	9862
Sports (SE)	<b>7618</b>	1652	9270
Affaires européennes	<b>7577</b>	2825	10 402
Famille (SE)	<b>7531</b>	1900	9431
Handicapés (SE)	<b>7351</b>	522	7873
Outre-mer	<b>7038</b>	2636	9674
Agriculture	<b>6648</b>	1817	8465
Francophonie (SE)	<b>6592</b>	–	
Anciens combattants	<b>6277</b>	1278	7555
Moyenne	<b>8201</b>	2235	10 436
Premier ministre	<b>10 697</b>	2437	13 134

**SE= secrétaire d'Etat.**

## Rémunérations mensuelles brutes des cabinets ministériels en 2013 à l'exclusion des cabinets militaires

	Rémunération brute en euros	ISP	Ensemble
Défense	<b>10 799</b>	1981	12 780
Redressement productif	<b>10 406</b>	3406	13 812
Économie	<b>10 075</b>	2046	12 121
Famille (MD)	<b>9947</b>	3003	12 950
Transports (MD)	<b>9768</b>	1968	11 736
Culture	<b>9764</b>	3510	13 274
Budget (MD)	<b>9339</b>	2799	12 038
Travail	<b>9184</b>	674	9858
Enseignement supérieur	<b>9172</b>	1968	11 140
Réforme de l'État	<b>8898</b>	3023	11 921
Écologie	<b>8756</b>	2012	10 768
Intérieur	<b>8610</b>	2943	11 553
Droits des femmes	<b>8468</b>	2924	11 392
Garde des sceaux	<b>8461</b>	2209	10 670
Affaires sociales	<b>7882</b>	1968	9750
Éducation nationale	<b>7858</b>	2847	10 705
PME (MD)	<b>7823</b>	3140	10 963
Commerce extérieur	<b>7785</b>	2854	10 639
Ville (MD)	<b>7713</b>	2516	10 229
Francophonie (MD)	<b>7640</b>	2491	10 131
Outre mer	<b>7578</b>	2641	10 219
Affaires étrangères	<b>7518</b>	2067	9585
Artisanat	<b>7513</b>	3350	10 863
Agroalimentaire	<b>7437</b>	1536	8973
Affaires européennes (MD)	<b>7417</b>	1318	8735
Personnes handicapées (MD)	<b>7209</b>	1123	8332
Décentralisation (MD)	<b>7014</b>	3540	10 554
Économie sociale (MD)	<b>6932</b>	2129	9061
Réussite éducative (MD)	<b>6650</b>	2511	9161
Logement	<b>6598</b>	2796	9394
Français de l'étranger (MD)	<b>6456</b>	2140	8596
Personnes âgées (MD)	<b>6404</b>	1387	7791
Anciens combattants (MD)	<b>6262</b>	1142	7404
Relations avec le Parlement (MD)	<b>6225</b>	1684	7909
Agriculture	<b>6018</b>	1232	7250
Développement (MD)	<b>5825</b>	1097	6922
Sports	<b>5822</b>	1358	7180
<b>Moyenne</b>	<b>7655</b>	2142	
<b>Premier Ministre</b>	<b>10552</b>	2755	13 307

MD = Ministre Délégué